

**TEKNİK ANALİZ BÜLTENİ**

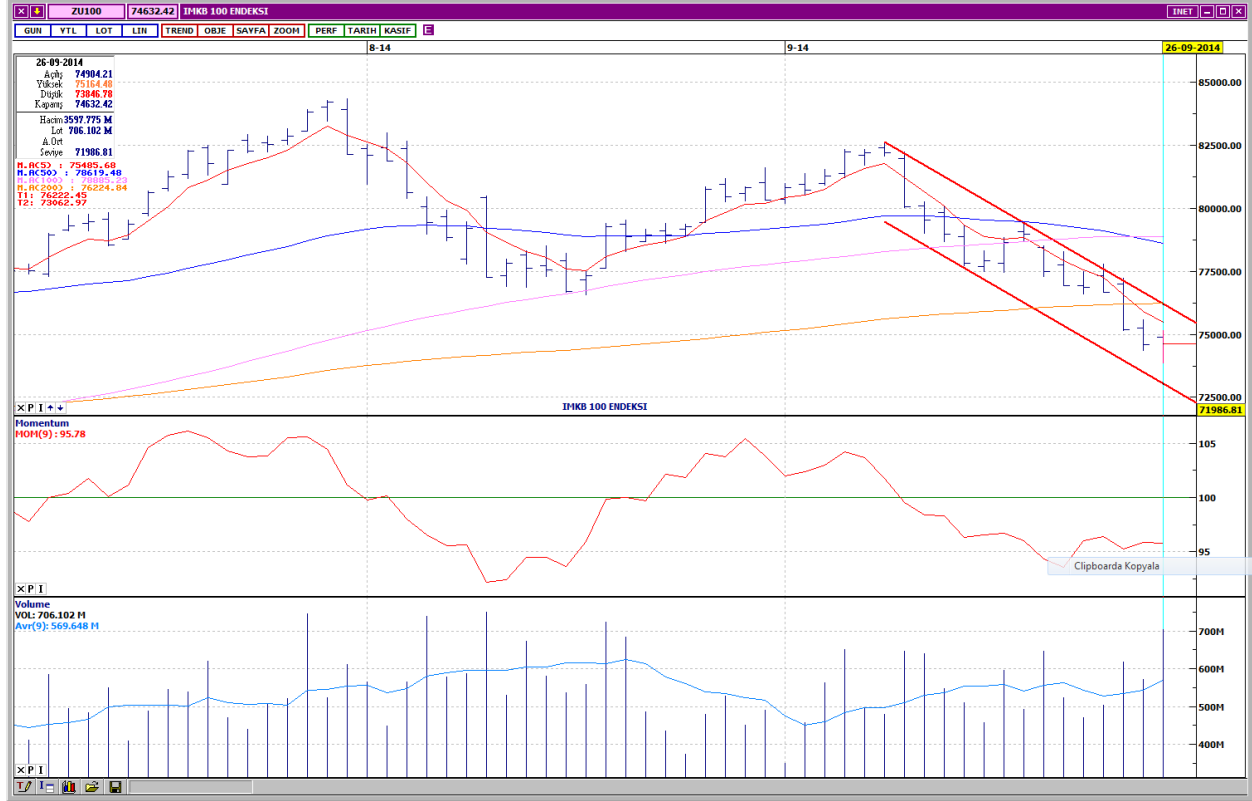
Bu Doküman HSBC Yatırım Menkul Değerler A.Ş. Araştırma Bölümü tarafından değil, HSBC Türkiye satış ekibi tarafından hazırlanmıştır. Bu dokümandaki tüm tavsiyeler hazırlayanın şahsi fikirlerine dayanmakta olup, araştırma bölümü de dahil olmak üzere HSBC Türkiye'nin diğer bölümleri tarafından ifade edilen görüşlerden farklı olabilir.

<b>PIYASA ÖZET VERİLERİ</b>	<b>26 Eyl 2014</b>	<b>25 Eyl 2014</b>	<b>DEĞİŞİM %</b>
BIST-100 Kapanış Değeri	74,632	74,590	0.06
BIST-100 Günlük İşlem Hacmi-(TL)	3,597,774,846	3,127,721,151	15.03
100 Günlük Ortalama İşlem Hacmi (TL) BIST-100	3,071,528,641		17.13
Piyasa Değeri - TÜM (\$m)	238,471	239,557	-0.45
Halka Açık Piyasa Değeri - TÜM (\$m)	69,586	69,780	-0.28
Yabancı Oranı (%)	63.47	63.54	-0.11

	<b>BIST 50 SENETLERİNDEN İŞLEM HACMI EN ÇOK ARTANLAR</b>							
	100 Günlük Ortalama	Hacim TL			Fiyat			
		26-Eyl	25-Eyl	Değişim	26-Eyl	25-Eyl	Değişim	AO ( 22 )
IHLAS	5,121,200	7,622,083	1,218,923	525%	0.29	0.29	0.00%	0.30
SNGYO	7,185,330	7,583,233	2,648,487	186%	0.84	0.84	0.00%	0.87
GOZDE	17,885,850	8,045,854	3,357,477	140%	2.60	2.60	0.00%	2.77
KONYA	6,748,995	4,654,978	2,099,143	122%	239.50	236.00	1.48%	252.05
KCHOL	41,303,250	73,575,060	36,491,230	102%	10.15	10.20	-0.49%	10.69

		Destek-1	Destek-2	Direnç-1	Direnç-2
<b>TRYUS</b>	<b>USD/TL</b>	2.2600	2.2450	2.2690	2.2820
<b>EURUS</b>	<b>Euro/Dolar</b>	1.2660	1.2580	1.2775	1.2825
<b>GLD</b>	<b>Altın Ons</b>	1,200	1,185	1,230	1,240

## BIST-100

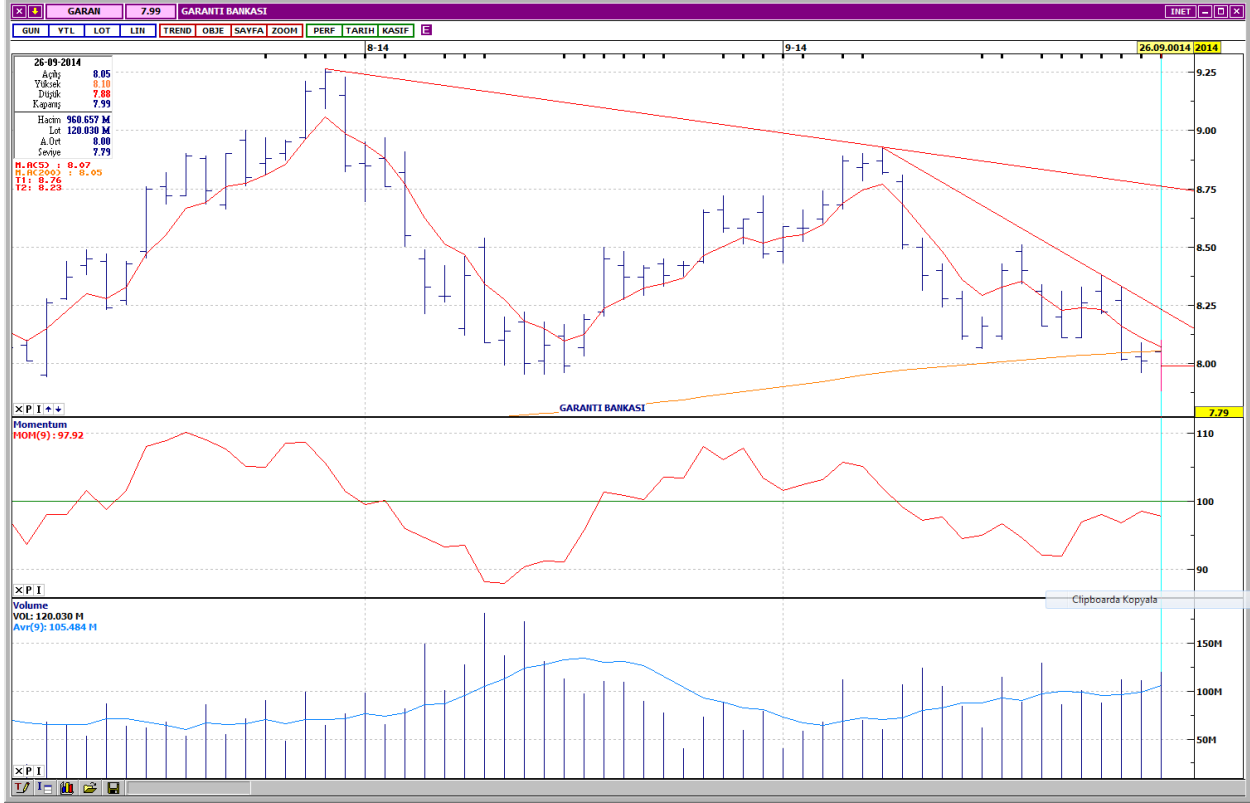


BIST-100 endeksinin peş peşe altı iş gününü değer kaybı ile kapatmasının ardından Cuma gününü 41 puan artış ile tamamladığı görülmektedir. İşlem hacminin ortalamaların üzerinde olduğu bu gün sonunda endeksin, kısa vadeli bir düzeltme yada tepki hareketi içerisinde bulunduğu düşünülebilir. Kısa vadeli göstergeler, tepki hareketi olasılığını destekleyecek şekilde aşırı satım bölgelerinde olumludurlar. Uzun ve orta vadeli göstergeler olumlu olmayıp harekete duyarlıdır. Olası yukarı yönlü hareketlerde karşılaşılabilecek dirençler olarak yataydan gelen 75,200 ile düşüş trendi seviyesi olan 75,750 ve 200 günlük ortalamanın geçtiği 76,200 bölgesi belirtilebilir. Desteklerin yataydan gelen 74,250 ile 73,850 ve 72,600 düzeylerinde takibi mümkündür. Kapanış 74,632 olarak gerçekleşmiştir.

DESTEKLER	74,250	73,850	72,600
DİRENÇLER	75,200	75,750	76,200



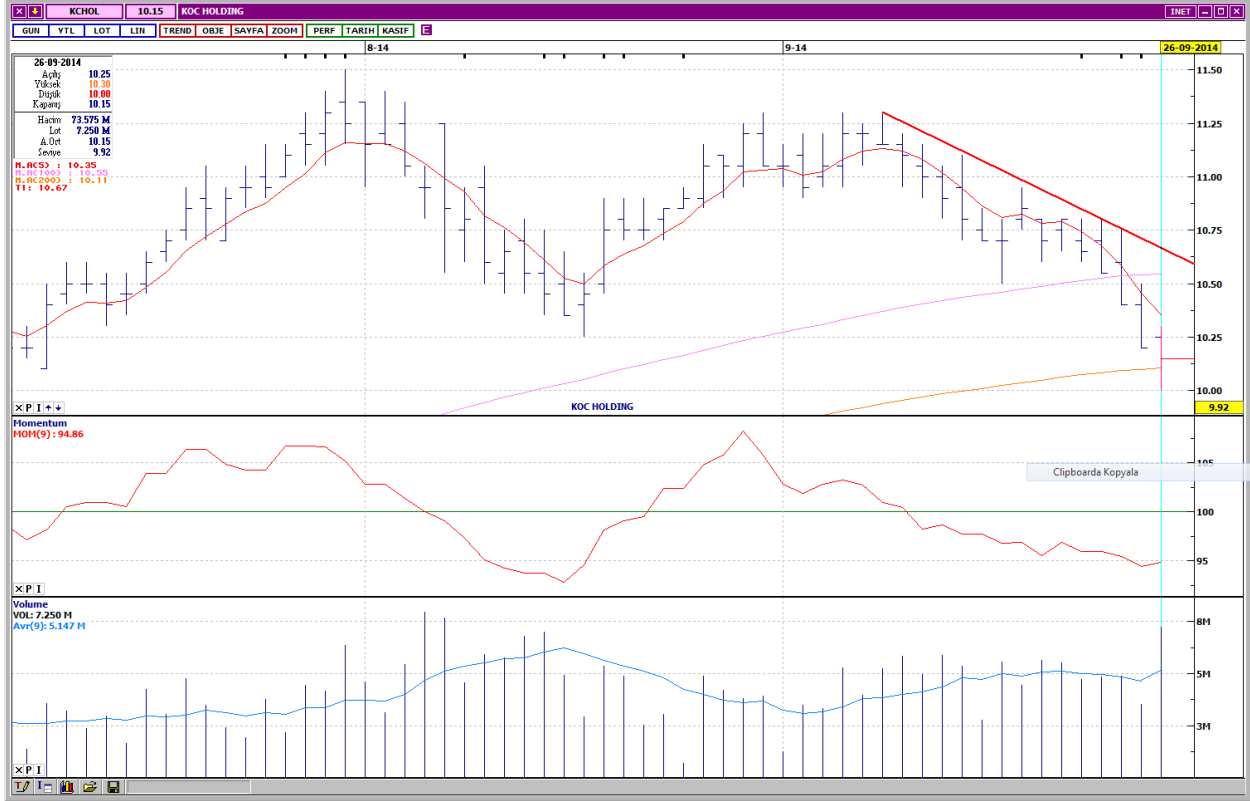
## GARANTİ BANKASI



GARAN işlem hacmi ortalamaların üzerinde gerçekleşen üç gün boyunca 200 günlük ortalamasının aşağısında kapanış gerçekleştirerek günü %0,25 kayıp ile tamamlamıştır. Kısa vadeli göstergelerin aşırı satım bölgesinde olumlu görüldüğü söylenebilir. Uzun ve orta vadeli göstergeler olumsuz seyrini sürdürmektedirler. Bunu teknik olarak bir düzme-tepki hareketi beklentisi yada hazırlığı olarak yorumlamak mümkündür. Yukarı yönlü fiyat hareketlerinde görülebilecek olan dirençler, 200 günlük ortalamanın geçtiği 8,05 ile yataydan gelen 8,11 ve alçalan trend seviyesi olan 8,18 olarak sıralanabilir. Desteklerin yataydan gelen 7,96 ile 7,88 ve 7,79 bölgelerinde takibi önerilebilir. Kapanış 7,99 olarak gerçekleşmiştir.

DESTEKLER	7,96	7,88	7,79
DİRENÇLER	8,05	8,11	8,18

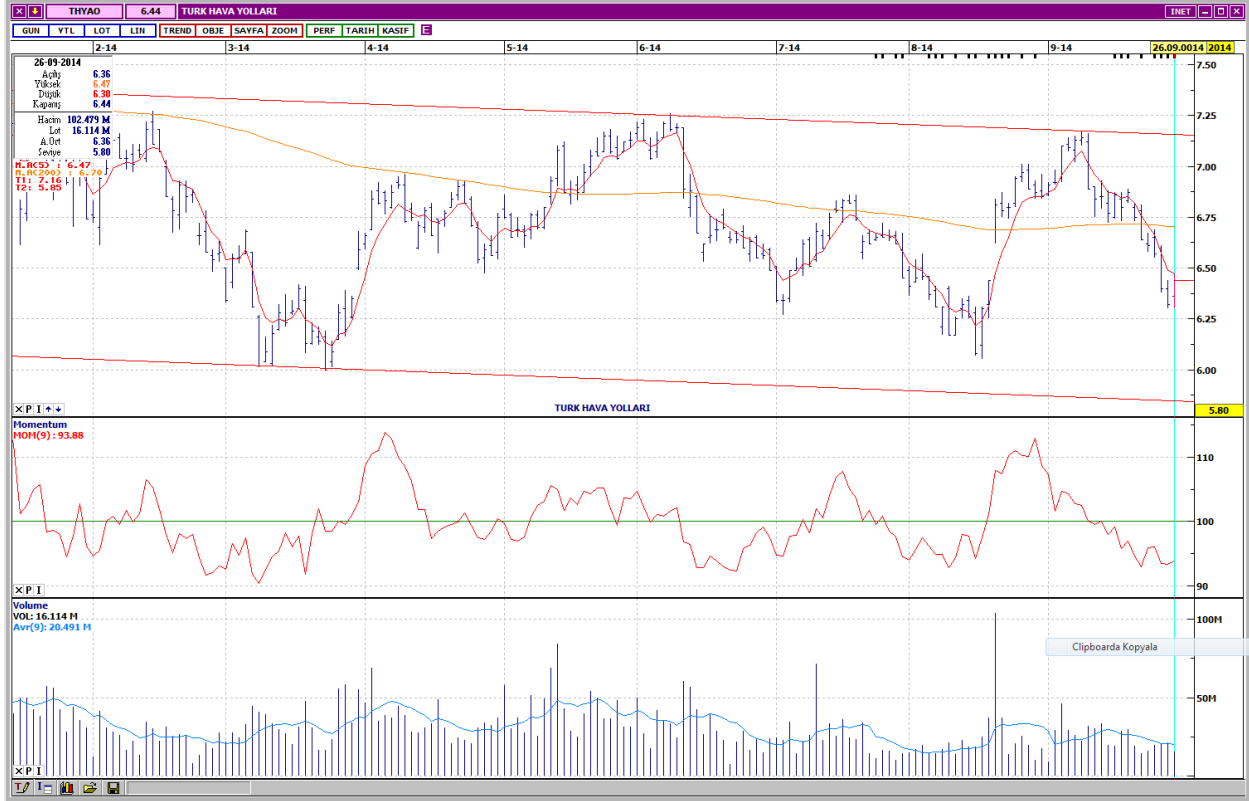
## KOÇ HOLDİNG



KCHOL de fiatın 100 günlük ortalamasının aşağısına inmesi ile birlikte düşüşün ivme kazandığı ve gerilemenin iki gün içerisinde 200 günlük ortalamasını aşağı test edip, üzerinde kalarak Cuma günü itibari ile %0,49 değer kaybı ve 10,15 seviyesinden kapanış gerçekleştirdiği görülmektedir. Kısa vadeli göstergeler aşırı satım bölgesinde olumludurlar. Orta vadeli göstergelerden Momentum'un da bu görünümü desteklediği söylenebilir. Uzun vadeli göstergeler olumsuz seyirlerini devam ettirmektedir. Hissenin dirençlerinin yataydan gelen 10,30 ile 10,40 ve 100 günlük ortalamanın geçtiği 10,55 bölgelerinde takibi mümkündür. Destek seviyeleri olarak 200 günlük ortalama seviyesi olan 10,10 yataydan gelen 10,00 ve 9,85 izlenebilir.

DESTEKLER	10,10	10,00	9,85
DİRENÇLER	10,30	10,40	10,55

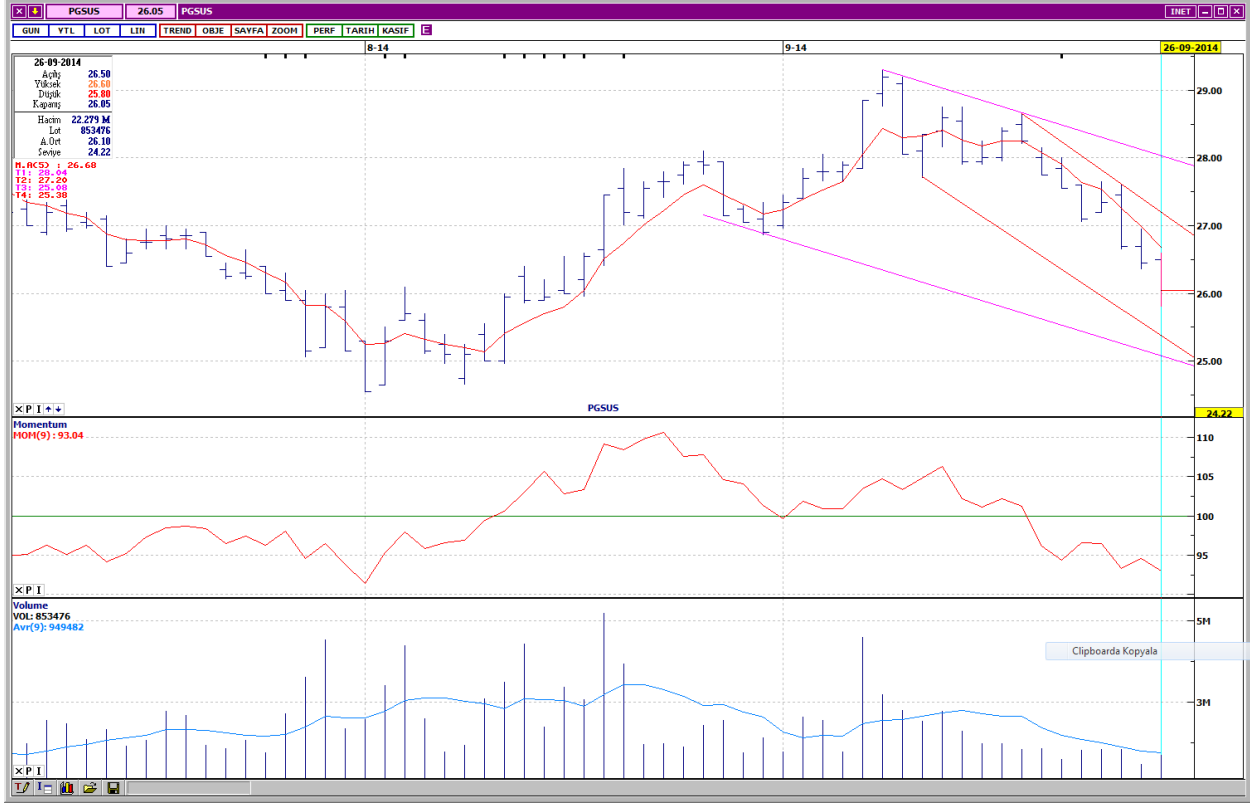
## TÜRK HAVA YOLLARI



THYAO'nun düşük açılı aşağı eğimli bir kanal içerisinde hareket etmekte olduğu söylenebilir. Bu dönem içerisinde 200 günlük ortalamasının trend değişimine etkisi olmadığını söyleyememek mümkündür. Buna karşın bu ortalama, fiyat hareketlerinde önemli destek ve direnç bölgesi olarak işlev görmektedir. Uzun vadeli gösterge MACD olumsuz seyrini korumaktadır. Kısa vadeli göstergeler aşırı satım bölgelerinde olumludur. Momentum'un da bu görünümü desteklediği söylenebilir. Dirençlerin yataydan gelen 6,53 ile 6,64 ve 200 günlük ortalamanın geçtiği 6,70 bölgelerinde izlenmesi mümkündür. Destek seviyeleri olarak yataydan gelen 6,39 ile 6,30 ve 6,27 belirtilebilir. Kapanış 6,44 tür.

DESTEKLER	6,39	6,30	6,27
DİRENÇLER	6,53	6,64	6,70

## PEGASUS



PEGASUS'un gerileyen işlem hacimlerine rağmen değer kaybını sürdürdüğü izlenmektedir. Kısa vadeli göstergeler aşırı satış bölgesinde dalgalanmaktadır. Orta ve uzun vadeli göstergeler olumsuzdur. Kısa vadeli düşüş trendlerini bir kanala dönüştürmeye çalıştığımızda hissenin 25,00 TL civarında kısa vadeli destek bulabileceği söylenebilir. Desteklerin yataydan gelen 25,80 ile 25,50 ve tahmini kanal alt seviyesi olan 25,20 bölgelerinde takibi önerilebilir. Dirençler yataydan gelen 26,45 ile düşüş trendi seviyesi olan 27,00 ve yataydan gelen 27,10 düzeylerinde izlenebilir. Kapanış 26,05 olarak gerçekleşmiştir.

DESTEKLER	25,80	25,50	25,20
DİRENÇLER	26,45	27,00	27,10

---

## Yasal Çekinceler

---

Bu rapor HSBC Yatırım Menkul Değerler A.Ş. ("HSBC") tarafından sadece Türkiye'de yerleşik müşterilerini bilgilendirmek amacıyla düzenlenmiştir ve hisse senedi piyasası ve bazı hisse senetleri hakkında analizler içermektedir.

HSBC Yatırım Menkul Değerler A.Ş. ("HSBC") satış bölümü, işbu raporda bahsedilen ürünlere ilişkin pazarlama faaliyetlerinde bulunabilir. Bu çerçevede, bu raporda yer alan konular tarafsız ya da bağımsız bir açıklama olarak değerlendirilmemelidir. Aynı zamanda bu doküman ilgili düzenleyici kurumların belirlediği kurallar çerçevesinde araştırma raporu olarak da düşünülmemelidir.

Burada yer alan yatırım bilgi, yorum ve tavsiyeleri yatırım danışmanlığı kapsamında değildir. Yatırım danışmanlığı hizmeti; aracı kurumlar, portföy yönetim şirketleri, mevduat kabul etmeyen bankalar ile müşteri arasında imzalanacak yatırım danışmanlığı sözleşmesi çerçevesinde sunulmaktadır. Burada yer alan yorum ve tavsiyeler, yorum ve tavsiyede bulunanların kişisel görüşlerine dayanmaktadır. Bu görüşler mali durumunuz ile risk ve getiri tercihlerinize uygun olmayabilir. Bu nedenle, sadece burada yer alan bilgilere dayanılarak yatırım kararı verilmesi beklentilerinize uygun sonuçlar doğurmayabilir.

Bu rapor ABD, İngiltere veya Japonya'da yayımlanamaz veya dağıtılamaz.

HSBC bu raporda yer alan menkul kıymetler, finansal enstrümanlar veya benzeri bir yatırım enstrümanının kendi adına ve hesabına ticari amaçla alım/satımını yapabilir; son 36 ay içerisinde bu enstrümanları satın almayı taahhüt etmiş olabilir; veya yöneticiler ile çalışanlarla birlikte alış ya da satış yönünde bir pozisyon almış bulunabilir. Bu raporda yer alan menkul kıymetler veya finansal enstrümanların tamamı veya bir kısmının alım/satışından doğan komisyon veya masraflar HSBC tarafından veya onun adına görevli şahıslar tarafından alınabilir.

HSBC bu raporu, güvenilir olduğunu düşündüğü fakat bağımsız olarak doğrulanmamış kaynaklardan alınan bilgilere dayandırmaktadır. İfade edilen fikirler ve tahminler istendiği anda bildirim yapılmaksızın değiştirilebilir. Sunulan göstergesel alım/satım bilgilerinin gerçekte HSBC'nin alım/satım yaptığı/yapabileceği alım/satım bilgileri olarak yorumlanmamalıdır. Sunulan tüm tablo ve grafikler halka açık kaynaklardan ya da kurumumuzca hazırlanmış tablolardan alınmıştır. Bu raporda yer alan rakamlar geçmiş performansla ya da modellenmiş geçmiş performansla ilişkili olabilir. Geçmiş performans gelecek performansın güvenilir bir göstergesi değildir.

Bu raporun tamamen veya kısmen çoğaltılması ya da içeriğinin HSBC'nin önceden izni olmaksızın ifşa edilmesi kesinlikle yasaktır. Bu rapor, dağıtımının hukuka ve ilgili mevzuata aykırı olan herhangi bir ülkedeki herhangi bir kişi veya kuruma dağıtılmak ya da bunlar tarafından kullanılmak amacıyla oluşturulmamıştır.

Bu rapordaki bilgiler gönderilen kişiye özeldir ve bu dokümanda atıfta bulunan ürünler, yatırımlar ve işlemlerle ilgili bağımsız bir değerlendirmede bulunmak ya da araştırma yapmak tamamen kullanıcının sorumluluğunda olup, bu dokümandaki herhangi bir bilginin yatırım tavsiyesi teşkil ettiği düşünülmemelidir. HSBC size yasal, vergiyile ilgili ya da diğer uzman tavsiyeler sağlamaktan sorumlu değildir.

HSBC ya da herhangi bir HSBC görevlisi, yöneticisi, çalışanı ya da acentesi işbu raporun tamamen ya da kısmen kullanılmasından doğan herhangi bir kayıp ya da zararla ilgili yükümlülük kabul etmez.

Bu rapor veya ürünler hakkında daha detaylı bilgi almak isterseniz ilgili HSBC personeli ile görüşünüz."

Raporda yer alan grafik ve veriler, DirectFN'e ait EuroLine programından sağlanmaktadır.

### HSBC YATIRIM MENKUL DEĞERLER A.Ş.

Sicil No : İstanbul Ticaret Sicil Müdürlüğü - 359071-306653

Ticaret Ünvanı : HSBC YATIRIM MENKUL DEĞERLER A.Ş.

Şirket Merkezi : Esentepe Mah. Büyükdere Cad. No:128 Şişli 34394 İst.

Sicile kayıtlı olduğu yer : Esentepe Mah. Büyükdere Cad. No:128 Şişli 34394 İst. - İstanbul Ticaret Sicil Md.

Web Adresi : www.hsbcyatirim.com.tr

İrtibat Bilgileri : tel : 0212 -376 46 00

fax: 0212-3362472

---



**HSBC Yatırım**

Teoman Aker. Müdür

[teomanaker@hsbc.com.tr](mailto:teomanaker@hsbc.com.tr)

---