

İMKB'deki yabancı sermaye

Temmuz 2010 verileri

- **Yabancı yatırımcılar Temmuz 2010'da 706 milyon dolarlık net alış gerçekleştirdiler**
- **Temmuz ayında yabancı yatırımcıların en çok aldıkları hisse Garanti Bankası (net 168 milyon dolar) oldu. Bu hisseyi Sabancı Holding (net 108 milyon dolar) ve İş Bankası (net 71 milyon dolar) hisseleri izledi**
- **Net 28 milyon dolar ile Halk Bankası yabancı yatırımcıların en çok sattıkları hisse olurken, bu hisseyi Koza Altın (net 9 milyon dolar) ve Akbank (net 8 milyon dolar) takip etti**

Yabancıların hisse senedi portföy büyüklüğü

	2007	2008	2009	2010
Ocak	37.79	55.68	24.69	58.08
Şubat	39.36	56.78	21.89	51.82
Mart	42.37	44.89	23.88	60.22
Nisan	44.64	50.62	30.8	63.90
Mayıs	50.28	51.83	35.67	54.35
Haziran	48.98	43.66	38.29	55.87
Temmuz	59.47	57.31	45.74	63.99
Ağustos	55.15	52.95	49.49	
Eylül	64.88	45.78	51.87	
Ekim	70.91	27.42	50.48	
Kasım	67.18	25.44	48.12	
Aralık	70.39	27.3	56.25	

Kaynak: İMKB ve HSBC Yatırım

İMKB'deki yabancı işlemleri

\$ milyon	Buy	Sell	Net
2007-Toplam	74,187.90	69,630.80	4,557.20
2008-Toplam	69,521.70	72,493.20	-2,971.50
2009-Toplam	46,065.60	43,796.20	2,269.40
2010-Toplam	36,760.97	35,695.48	1,054.04
2010-Ocak	5,642.60	5,454.90	187.7
2010-Şubat	5,241.50	5,625.30	-383.9
2010-Mart	5,268.58	4,695.11	573.4
2010-Nisan	4,861.57	4,784.95	76.6
2010-Mayıs	5,381.98	5,792.67	-422.0
2010-Haziran	4,682.16	4,365.92	316.2
2010-Temmuz	5,682.57	4,976.64	705.9

Kaynak: İMKB ve HSBC Yatırım

5 Ağustos 2010

Erol Hullu*

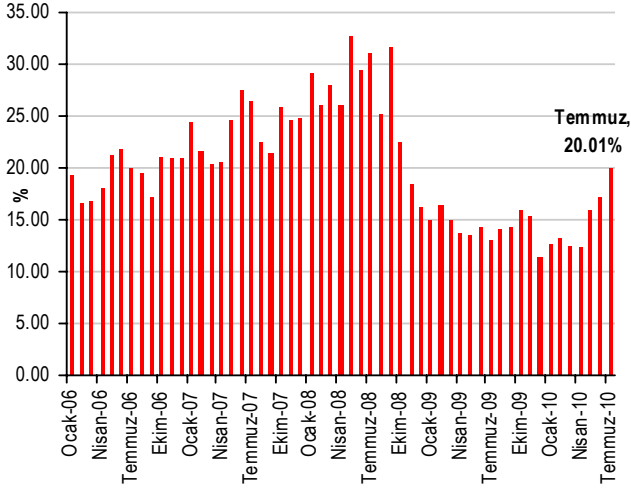
Analist

erolhullu@hsbc.com.tr

Dipnot

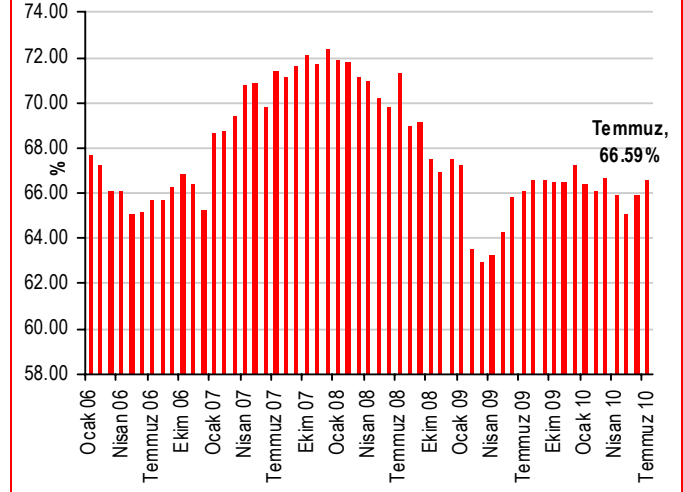
Bu rapor, en son sayfada yer alan dipnot ile beraber okunmalıdır.

Yabancı işlem hacmi / piyasa işlem hacmi (%)



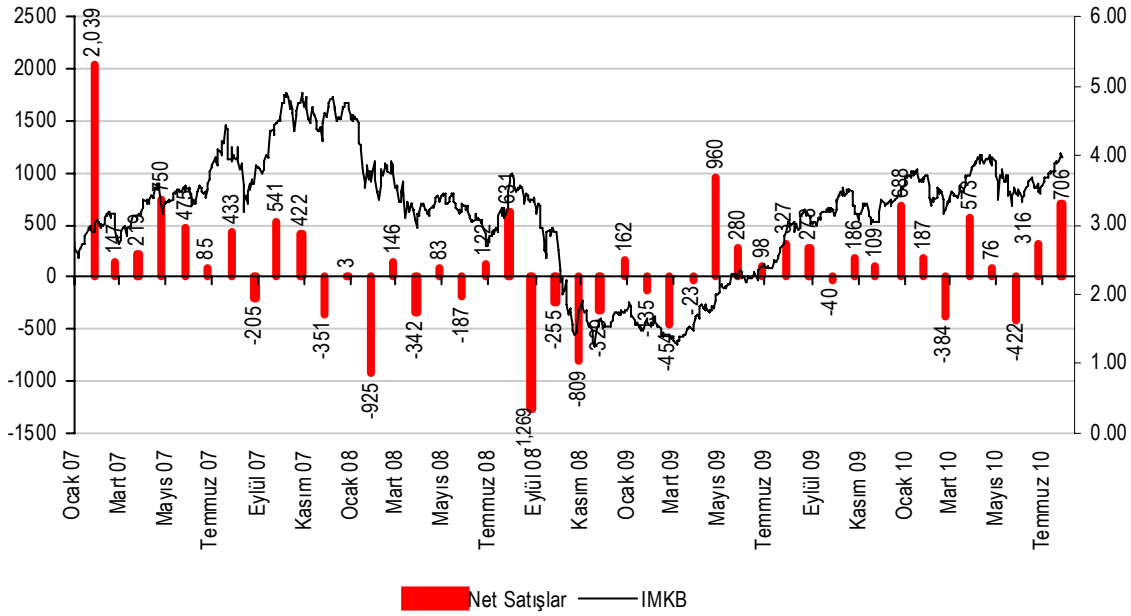
Source: Kaynak: İMKB ve HSBC Yatırım

Yabancı yatırımcı hisse portföyleri / halka açık piyasa değeri (%)



Source: Kaynak: İMKB ve HSBC Yatırım

Net yabancı alımı (satımı) ve İMKB-100 Endeksi karşılaştırması



Kaynak: İMKB ve HSBC Yatırım

Yabancı yatırımcıların en çok işlem yaptıkları hisse senetleri

Temmuz 2010 \$ bazında		Hacim (Net)	Ocak-Temmuz 2010 \$ bazında		Hacim (Net)
1	Garanti Bankası	2,694,075,616	1	Garanti Bankası	16,256,643,059
2	İş Bankası (C)	1,144,281,339	2	İş Bankası (C)	6,385,876,269
3	Yapı ve Kredi Bank.	642,111,246	3	Türkcell	4,502,807,193
4	Türkcell	584,204,785	4	Akbank	3,606,282,325
5	T. Halk Bankası	527,970,877	5	Yapı ve Kredi Bank.	3,451,003,449
6	Finansbank İMKB-30 BYF	467,508,591	6	T. Halk Bankası	3,032,329,836
7	Akbank	466,196,141	7	Vakıflar Bankası	2,582,765,061
8	Sabancı Holding	416,478,761	8	Koç Holding	2,479,454,581
9	Türk Hava Yolları	388,489,486	9	Tüpraş	2,232,884,067
10	Vakıflar Bankası	382,458,903	10	Türk Hava Yolları	2,173,316,850
11	Koç Holding	316,521,829	11	Sabancı Holding	2,055,844,688
12	Türk Telekom	264,005,840	12	Finansbank İMKB-30 BYF	1,947,638,091
13	Tüpraş	221,377,378	13	Asya Katılım Bankası	1,388,194,220
14	Asya Katılım Bankası	196,506,671	14	Ereğli Demir Çelik	1,257,735,466
15	Doğan Holding	172,193,293	15	Türk Telekom	1,100,016,526
16	Ereğli Demir Çelik	156,774,602	16	Anadolu Efes	982,383,840
17	Bim Mağazalar	120,546,676	17	TAV Havalimanları	932,098,912
18	Arçelik	103,417,345	18	Bim Mağazalar	879,302,730
19	TAV Havalimanları	99,243,939	19	Doğan Holding	867,419,216
20	Enka İnşaat	95,239,389	20	Arçelik	812,357,051

Yabancı yatırımcıların en çok aldıkları hisse senetleri

Temmuz 2010 \$ bazında		Alış (Net)	Ocak-Temmuz 2010 \$ bazında		Alış (Net)
1	Garanti Bankası	167,967,800	1	Sabancı Holding	349,173,088
2	Sabancı Holding	107,974,156	2	İş Bankası (C)	166,016,653
3	İş Bankası (C)	71,002,829	3	Yapı ve Kredi Bank.	158,174,802
4	Vakıflar Bankası	57,196,614	4	Garanti Bankası	149,473,559
5	Tüpraş	47,168,109	5	Tüpraş	110,435,185
6	Türk Hava Yolları	46,559,618	6	Koç Holding	108,462,471
7	Türk Telekom	33,287,371	7	TAV Havalimanları	93,244,944
8	T. Ekonomi Bank.	23,446,699	8	Türk Telekom	78,125,859
9	TAV Havalimanları	18,455,150	9	Arçelik	71,611,567
10	Koç Holding	17,861,993	10	Asya Katılım Bankası	56,980,912
11	Bim Mağazalar	17,347,994	11	Akbank	48,004,724
12	Türkcell	16,566,744	12	Tofaş Oto. Fab.	35,859,908
13	Sekerbank (TSP)	15,865,849	13	Anadolu Efes	33,414,220
14	T.S.K.B.	14,126,962	14	T.S.K.B.	33,291,549
15	Hürriyet Gzt.	12,873,857	15	GSD Holding	31,565,988
16	Finansbank İMKB-30 BYF	9,721,659	16	Aygaz	29,815,994
17	Şekerbank	8,057,578	17	Net Holding	26,456,115
18	Yapı ve Kredi Bank.	7,819,481	18	Koza Madencilik	21,790,993
19	Aygaz	7,745,613	19	Gübre Fabrik.	20,907,139
20	Şişe Cam	4,892,480	20	Ülker Bisküvi	20,279,054

Yabancı yatırımcıların en çok sattıkları hisse senetleri

Temmuz 2010 \$ bazında		Satış (Net)	Ocak-Temmuz 2010 \$ bazında		Satış (Net)
1	T. Halk Bankası	-28,395,225	1	Türk Hava Yolları	-102,642,183
2	Koza Altın	-8,526,167	2	Doğan Holding	-95,233,537
3	Akbank	-8,146,700	3	Fenerbahçe Sportif	-70,723,407
4	Finans Fin. Kir.	-6,944,776	4	T. Ekonomi Bank.	-50,378,983
5	Koza Madencilik	-6,579,118	5	Aksigorta	-50,306,231
6	Albaraka Türk	-6,309,537	6	Tekfen Holding	-47,107,227
7	Eczacıbaşı İlaç	-3,944,874	7	Ak Enerji	-27,572,395
8	Trakya Cam	-3,720,410	8	Finans Fin. Kir.	-26,781,649
9	Banvit	-2,718,209	9	Vakıflar Bankası	-24,085,109
10	Türk Traktör	-1,910,095	10	Türkcell	-22,600,875
11	Yapı Kredi Sigorta	-1,538,611	11	Hürriyet Gzt.	-22,051,963
12	Petrol Ofisi	-1,508,329	12	Petkim	-20,191,604
13	TSKB G.M.Y.O.	-1,477,208	13	Global Yat. Holding	-20,062,658
14	Ipek Matbaacılık	-1,334,292	14	Bağfaş	-19,597,916
15	Kardemir (D)	-1,124,117	15	Kardemir (D)	-19,281,845
16	Reysaş Lojistik	-1,033,515	16	Anadolu Sigorta	-18,716,087
17	Turcas Petrol	-1,025,980	17	Galatasaray Sportif	-15,931,827
18	Park Elek. Madencilik	-887,177	18	Şekerbank	-14,898,644
19	Reysaş GMYO	-798,677	19	T. Halk Bankası	-13,665,371
20	Klimasan Klima	-694,121	20	Mondi Tire Kutsan	-12,705,489

Bu rapor HSBC Yatırım Menkul Değerler A.Ş. ("HSBC") tarafından yalnızca Türkiye'de yerleşik müşterilerini bilgilendirmek amacıyla düzenlenmiştir. Raporun HSBC ile ilişkili bir kuruluşun müşterisi tarafından alınması durumunda bilgilerin kullanılabilirliği alan kişi ve bu kuruluş arasındaki akdi ilişkiye tabi olacaktır. Bu rapor, yalnızca yenilikler ve olaylara karşı ilk tepki olarak hazırlanmış olup; araştırma tavsiyesi olarak görülmemelidir.

HSBC Yatırım Menkul Değerler A.Ş.

Büyükdere Caddesi No: 122 / D Kat:9
Esentepe/Şişli 34394 İstanbul

Telefon: 212 376 46 00 Faks: 212 376 49 13
www.hsbcyatirim.com.tr

Burada yer alan yatırım bilgi yorum ve tavsiyeleri yatırım danışmanlığı kapsamında değildir. Yatırım danışmanlığı hizmeti; aracı kurumlar portföy yönetim şirketleri mevduat kabul etmeyen bankalar ile müşteri arasında imzalanacak yatırım danışmanlığı sözleşmesi çerçevesinde sunulmaktadır. Burada yer alan yorum ve tavsiyeler, yorum ve tavsiyede bulunanların kişisel görüşlerine dayanmaktadır. Bu görüşler mali durumunuz ile risk ve getiri tercihlerinize uygun olmayabilir. Bu rapor, ayrıca, herhangi bir yatırım aracının alımı ya da satımı için davet, teklif veya tavsiye yerine geçmemektedir. Bu nedenle sadece burada yer alan bilgilere dayanarak yatırım kararı verilmesi beklentilerinize uygun sonuçlar doğurmayabilir.

Bu rapordaki bilgiler HSBC'nin güvenilirliğine inandığı sağlam kaynaklardan derlenmiştir. Ancak bilgilerin doğruluğu bağımsız olarak teyit edilmemiş olup, HSBC bilgilerin doğruluğu ve bütünlüğü konusunda garanti vermemekte ve doğabilecek hatalarda sorumluluk üstlenmemektedir. Belirtilen görüşler HSBC Araştırma Bölümü'ne ait olup önceden belirtilmeden değişiklik yapma hakkı saklıdır.

HSBC ve ilişkili kuruluşlar, ve/veya bu kuruluşlarda çalışan personel araştırma raporlarında sözü edilen (veya ilişkili) menkul kıymetlere yatırım yapabilir ve zaman içerisinde pozisyonlarını değiştirebilir. HSBC ve ilişkili kuruluşları bu raporda sözü edilen (veya ilişkili) menkul kıymetleri satın alma taahhüdünde bulunmuş olabilir. bu menkul kıymetleri kayıtlı piyasalarda alıp satabilir ve sözü edilen şirketlere yatırım bankacılığı veya aracılık hizmetleri verebilir.

Araştırma raporlarında yer alan bilgiler ve görüşler raporun hazırlandığı sırada geçerli olan vergi oranlarını temel almakla birlikte, bu oranlar zaman içinde değişkenlik gösterebilir. Geçmiş performans gelecekte sergilenen performans hakkında belirleyici olmayabilir. Yatırımların veya getirilerin değeri artabileceği gibi azalabilir ve yatırılan anaparanın altına da düşebilir. Araştırma raporunda bahsi geçen yatırımlarda kullanılan para birimi ile raporun ulaştığı yerlerde kullanılan yerel para biriminin farklı olması durumunda döviz kurlarındaki değişimler o yatırımın değer fiyat ya da getirisinde olumsuz etkiler yaratabilir. Etkin bir piyasası bulunmayan yatırım araçları söz konusu olduğunda yatırımların likidite edilmesi değer tespiti ya da taşınan riskin boyutlarına ilişkin güvenilir bilgilere ulaşmak açısından zorluklar oluşabilir.

Bu raporda yer alan bilgilerin bir kısmı ya da tamamının kopyası çıkarılamaz ya da dağıtılamaz.